

Pierre de Lune



Le bulletin



ÉDITORIAL

Une assemblée générale représente un moment émouvant dans la vie d'une association. Elle permet d'abord de se retrouver tous et de renouer les liens qui nous unissent.

C'est aussi, pour le conseil d'administration, le temps de rendre compte des actions qu'il a mené, de faire le point sur l'évolution des projets communs.

Cette année marque la fin du mandat du conseil d'administration qu'il faudra renouveler.

Je tiens à remercier toute l'équipe qui a bien œuvré à mes côtés pendant les trois années écoulées et qui peut se féliciter de son bilan.

Merci aux trois commissions pour la qualité de leur travail.

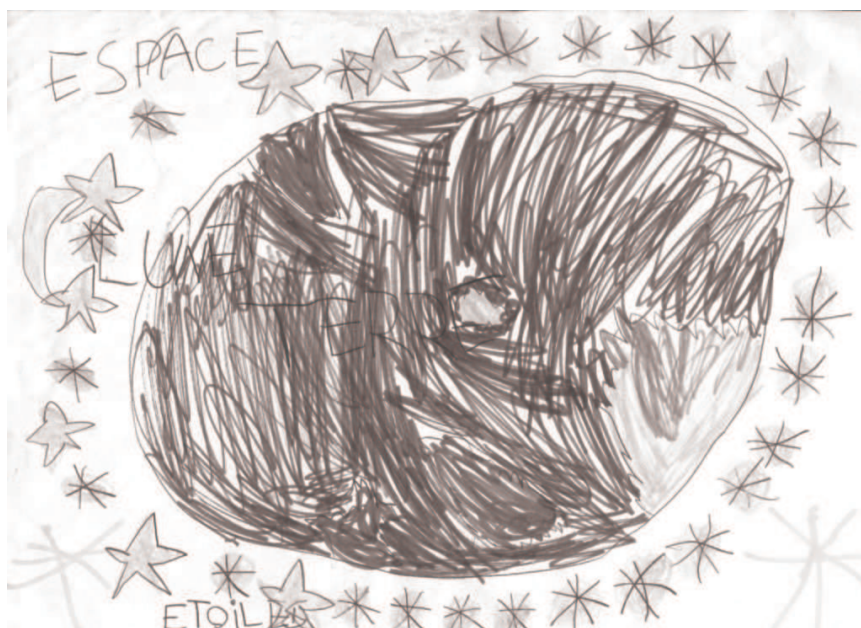
Grâce à leur dévouement sans faille, à leur motivation, leur engagement et à la qualité de leurs prestations, les jeunes salariées ont apporté à l'association la reconnaissance et la notoriété dont elle jouit aujourd'hui dans l'animation culturelle.

Nous leur devons un grand merci !

Merci à chacun d'entre vous pour votre soutien !

Météoriquement Vôtre !

Claude MARCHAT



Réalisation par les enfants de 3^{ème} année de Maternelle
La Terre comme un « aimant »
Mars 2002

JUIN 2002

SEMESTRIEL

NOUVEAUX TARIFS

A partir du
1^{er} janvier 2002,
nouveaux tarifs :

Entrée tarif normal :
3,00 €

Entrée tarif réduit :
2,30 €

Visite commentée de
l'exposition – scolaire :
3,00 €

Visite commentée de
l'expo. – tout public :
3,80 €

Pour une prestation plus
complète : forfait terrain



**ASSOCIATION
PIERRE DE LUNE**
16 rue Jean Parvy

87600

ROCHECHOUART



tél. : 05 55 03 02 70

fax : 05 55 03 44 56

Messagerie :
pierre-lune@wanadoo.fr

Association agréée au titre de l'article L. 252-1 du code rural par le
Ministère de
l'Aménagement du Territoire et de
l'Environnement

Agrément :
ATE G 97 6 0 4 4 7 A

Association membre du
Comité Français pour le
Patrimoine Géologique,
Maison de la Géologie,
77 rue Claude Bernard, 75005 Paris

★ **Quel avenir pour l'European Geopark ?** ★

L'appartenance du territoire de l'Astroblème de Rochechouart-Chassenon au réseau European Geopark est, pour notre association, une source exceptionnelle et riche d'échanges avec les autres membres. Elle permet de confronter des expériences mais aussi les difficultés que chacun rencontre sur son territoire et les solutions trouvées pour les résoudre. C'est aussi, pour le territoire, une ouverture sur l'Europe et un moyen de se faire connaître.

Cependant il faut reconnaître que pour nous c'est une lourde charge et nous avons pu constater qu'ici les problèmes sont plus épineux que dans les autres territoires. Cela est dû à la répartition du territoire sur deux départements et deux régions qui n'en simplifie pas sa gestion. Il devient donc nécessaire de redéfinir les points suivants :

Compte tenu du refus du Conseil Général de la Charente et du Conseil Régional du Poitou-Charentes de participer au financement des dépenses de gestion engagées par l'association, est-il raisonnable de maintenir la configuration du territoire labellisé de l'astroblème ?

Est-ce que l'association peut supporter le coût de la gestion du label ?

Sur quelle structure politique devons-nous nous appuyer pour gérer au mieux de l'intérêt général (CO.DE.SO., Châtaigneraie Limousine, Pays Ouest Limousin ...) ?

Pour l'heure, nous avons gelé toute activité Geopark et en particulier notre participation aux réunions de travail du réseau.

Il reviendra au Conseil d'Administration nouvellement désigné de trouver les réponses à ces questions.

LES MANIFESTATIONS DU SEMESTRE

Le 8 juillet : réunion du comité de pilotage qui coordonne le projet de réalisation de l'Espace Muséographique.

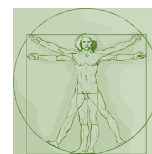
Les 27 et 28 septembre prochains auront lieu les troisièmes journées du patrimoine géologique à Brest, à cette occasion, Claude Marchat assurera une intervention sur l'Astroblème de Rochechouart-Chassenon.

Le 20 novembre « Arts et Sciences » : **conférence croisée** dans le cadre de l'exposition « *Des calcinations à l'astroblème* » entre Jean-Pierre Luminet et Paul Armand Gette.

CONFÉRENCE : « *Le feu du ciel, Météores et astéroïdes tueurs* » : J-P Luminet, directeur de recherches au

C.N.R.S., astrophysicien.

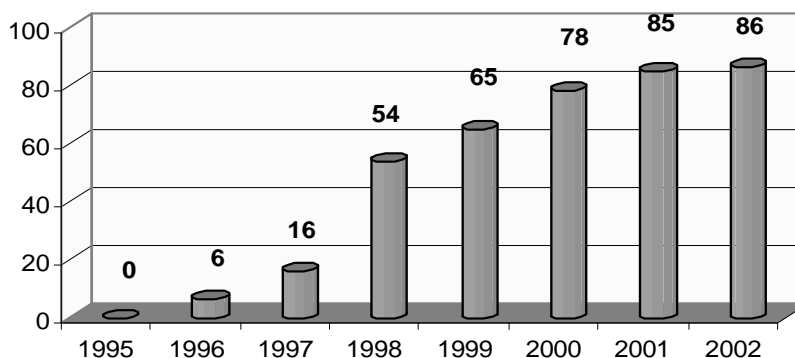
« *D'un certain goût pour la catastrophe & d'une fascination pour la nomination* » : Paul -Armand Gette, artiste.



Activité: Évolution constante des groupes !

Comme nous l'avons vu en fin d'année dernière, la fréquentation de l'Espace Météorite ne cesse de s'accroître. Le sommet culminant de l'année 2001 avec 5410 visiteurs sur l'année s'explique par un phénomène important qu'est l'évolution du nombre de groupes reçus depuis 1996. Cette tendance s'accélère depuis la référence à l'astroblème de Rochechouart-Chassenon dans certains manuels scolaires, documents touristiques et articles de presse spécialisée (Cosinus, Astronomie, émissions radio...)

Evolution des groupes



Les enfants de l'école maternelle dans l'espace !

L'école maternelle de Rochechouart a élaboré un projet d'école qui avait pour point de départ le voyage spatial de Claudie Haigneré. Ce thème d'actualité allait permettre de découvrir le système solaire, les planètes, les météorites.

Lors d'une première séance de travail, les enfants ont pu aborder les concepts jour / nuit, les saisons,.. À l'aide de manipulations avec divers objets.

Les séances suivantes ont été l'occasion de partir plus loin dans la découverte. Nous nous sommes intéressés au système Terre, Lune, Soleil. Nous avons cherché les différences qui existent entre ces éléments du système solaire (lumière, vie, eau, chaleur, taille,... étoile, planète, astre vivant, astre mort). Après un travail bien mené, une distraction s'imposait. Cela tombait bien car à cette séance était prévue une fabrication de fusées qui pouvaient ensuite se manger.

Plus tard, les enfants sont partis à la découverte du monde qui les entoure puisque nous avons mis ce système Terre, Lune, Soleil dans un sous ensemble qui n'est autre que le système solaire. Puis, nous avons placé ce système dans une autre entité plu vaste qu'est la Voie Lactée (galaxie). Cette structure stellaire constitue à son tour avec d'autres éléments de même nature ou de nature différente l'Univers, l'Espace. A l'aide de boîtes, de ballons et ensuite de feuilles de papier, chaque enfant a pu reproduire à une moindre échelle l'espace et ses composants.

Ensuite, nous nous sommes intéressés au système solaire et à sa composition. Les enfants ont appris le nom des planètes, leur taille, leur couleur,... à l'aide de différents ballons et d'illustrations.

Enfin, nous avons abordé le système solaire et les différentes étapes de sa formation. Nous nous sommes servis de petits morceaux de polystyrène, de billes, de ballons afin de comprendre les étapes de sa formation. Les enfants se sont vus confier la réalisation des planètes du système solaire pour la décoration de la classe. La transformation de la matière a pu être expérimentée avec l'atelier pâte à sel. Les enfants ont pu modeler des planètes en volume. Cette réalisation a permis aux enfants de pratiquer à leur échelle les phases de transformation liées au système solaire.

D'autres séances de travail vont être programmées au cours des dernières semaines de Juin afin que nous puissions présenter une exposition qui sera visible à l'Espace Météorite pendant une grande partie des vacances d'été.

Marie France Yserd
mai 2002



PIERRE DE LUNE
16 rue Jean Parvy
87600
ROCHECHOUART

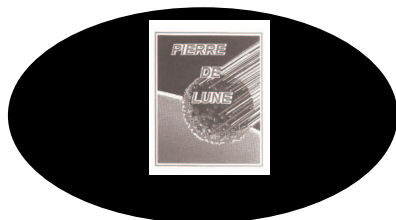
Être membre de Pierre de Lune,
c'est :

★ Apporter son soutien à la valorisation touristique et économique d'un phénomène tout à fait hors du commun

★ Être informé de l'actualité scientifique et de l'activité de l'Association

★ Soutenir les actions qui visent à préserver cette richesse unique que le ciel nous a donné

★ Avoir un accès privilégié et gratuit à l'Espace Météorite Paul Pellas ainsi qu'aux manifestations que l'Association organise.



(Nom, prénom, adresse)

.....
.....
.....
.....

Souhaite adhérer à l'Association Pierre de Lune. Je joins mon règlement de 16 Euros (pour une année) à l'ordre de : Pierre de Lune
16 rue Jean Parvy
87600

Association Pierre de Lune : TOME 5

A la fin de l'année 1995, dans le cadre de « Science en Fête », Pierre de Lune organise une conférence à Rochechouart avec le Professeur Schärer, de l'Institut de Physique du Globe CNRS, géologue et membre de l'European Science Foundation.

Le thème est alors les météorites et l'évolution géologique de la Terre.

En décembre, Pierre de Lune met en place une assemblée générale extraordinaire afin de modifier les statuts de l'association pour l'adapter à un environnement qui a déjà beaucoup évolué : renforcement du conseil d'administration, possibilité de former des comités de pilotage, redéfinition des ressources pour réaliser les objectifs, ...

En 1996, Pierre de Lune est « sur orbite » :

- ouverture, le 20 juillet, d'un espace d'exposition, l'Espace Météorite, qui va devenir rapidement permanent : il s'agit d'un local mis gracieusement à disposition de l'association par la Municipalité de Rochechouart. La saison va voir passer environ 1060 personnes.

- Réalisation du film documentaire « Elle est venue du ciel » par Michel Toutain : coproduction Association Pierre de Lune et France 3 Limousin Poitou-Charentes. Ce film est d'ailleurs diffusé en octobre sur la chaîne France 3.

1996, c'est également la publication de la carte géologique à 1/50 000, feuille de Rochechouart et sa notice par le BRGM



L'Histoire de l'Astroblème – épisode 5

1969, F. Kraut découvre des « shatter cones » (ou « cônes de pression » ou « cônes de percussion ») dans la région de Rochechouart, ce qui apporte un argument favorable à l'hypothèse d'impact.

Ces figures sont « des fragments de roches limités par des surfaces coniques striées, suivant la génératrice. Contrairement aux traces de friction parallèles des miroirs de faille, cette linéation convergente détermine une texture superficielle en « queue de cheval ». » (Sur la présence de cônes de pression [shatter cones] dans les brèches et roches

éruptives de la région de Rochechouart. Note(*) de M. F. Kraut, transmise par M. J. Orcel – C.R. Acad. Sc – Paris, T.269, p.1486-1488 - 20 oct. 1969 – série D).

Une première description de « shatter cones » remonte à 1905 à l'occasion d'un mémoire relatif au bassin jurassique de Steinheim. On ne savait pas à cette époque qu'il s'agissait d'un cratère d'impact météoritique.

La très grande majorité des spécialistes admettent ensuite que ces figures résultent du morcellement de roches soumises à ces contraintes puissantes dues aux ondes de choc consécutives à la chute

de grosses météorites.

Il apparaît donc bien que « les shatter cones sont des impactites non moins authentiques que les brèches formées aux dépens de roches frappées par des ondes de choc. »

A SUIVRE



CARNET ROSE

Naissance le 7 mars 2002 de Lucie dont la maman n'est autre que Nelly LARENT (salariée de l'Association).